



**Plats och tid** Folkparksrestaurangen, Ljusdal kl 08:30 - 11:50



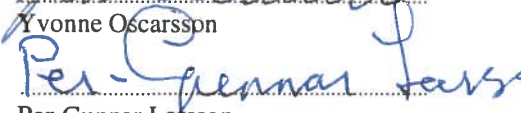
**Beslutande:** Yvonne Oscarsson (V) ordförande  
Tommy Olsson (C)  
Matilda Kavallin (MP) tjug ers för László Gönczi (MP)  
Kennet Hedman (M)  
Victoria Andersson (M)  
Maud Jonsson (L)  
Maria Sellberg (V)  
Per- Gunnar Larsson (S)  
Vanja Isaksson (S)  
Ove Schönning (S)  
Stefan Andersson (SD)

**Övriga deltagande** Desiré Eriksson (M) ej tjug ersättare  
Kevin Mill (LB) ej tjug ersättare  
Ingela Gustavsson (V) ej tjug ersättare  
Maria Molin (M) ej tjug ersättare  
Verksamhetschef Chatarina Plomé § 77-79  
Mats Skalberg, Propus § 82  
Verksamhetschef Ingrid Sundström, § 83  
Verksamhetschef Margaretha Nybom Persson, § 85  
Förvaltningschef Mikael Björk  
Administrativ chef Karin Höglund, sekreterare

**Utses att justera** Per-Gunnar Larsson (S)


**Justeringens plats och tid** Kommunkansliet, plan 5, Förvaltningshuset, Ljusdal 2016-06-20

**Underskrifter**

Sekreterare	 Karin Höglund	Paragrafer 77-88
Ordförande	 Yvonne Oscarsson	
Justerande	 Per-Gunnar Larsson	

ANSLAGSBEVIS

Protokollet är justerat. Justeringen har tillkännagivits genom anslag

Forum	Omsorgsnämnden
Sammanträdesdatum	2016-06-14
Datum för anslags upprättande	2016-06-21
Datum för anslags nedtagande	2016-07-12
Förvaringsplats för protokollet	Kommunkansliet, plan 5, Förvaltningshuset, Ljusdal
Underskrift	 Karin Höglund

§ 77 Utredning om faderskap .....	4
§ 78 Särskilt förordnad vårdnadshavare.....	6
§ 79 Särskilt förordnad vårdnadshavare.....	8
§ 80 Ärenden för omsorgsnämndens kännedom.....	10
§ 81 Information från förvaltningschefen .....	11
§ 82 Externt besök hos omsorgsnämnden- Information om projektet Back to business .....	12
§ 83 Revidering av hemsjukvårdsavtal .....	13
§ 84 Organisationsutredning för omsorgsförvaltningen .....	14
§ 85 Verksamhetsredovisning - handläggbarverksamheten 2016.....	20
§ 86 Sociala samfunder 2016 .....	23
§ 87 Redovisning av delegeringsbeslut omsorgsförvaltningen 2016.....	24
§ 88 Sociala insatsgrupper .....	25

§ 77

Utredning om faderskap

§ 78

Särskilt förordnad vårdnadshavare

§ 79

Särskilt förordnad vårdnadshavare



§ 80

Ärenden för omsorgsnämndens kännedom

**Omsorgsnämnden beslutar**

1. Informationen noteras till protokollet.

Ärenden för omsorgsnämndens kännedom junisammanträdet 2016

1. Beslut från Inspektionen för vård och omsorg IVO. Ärende tillsyn av hem för vård eller boende (HVB) för barn och unga vid Credo. Ärendet avslutas. Dnr ON 0171/16
2. Dom från Förvaltningsrätten i Falun. Saken beredande av vård enligt lagen med särskilda bestämmelser om vård av unga. Förvaltningsrätten bifaller Omsorgsnämnden i Ljusdals kommuns ansökan. Dnr ON 0114/16
3. Svar till och beslut från JO (Justitieombudsmannen) gällande klagan på socialtjänsten i Ljusdals kommun. Dnr 700-2016

**Beslutsexpediering 2016-06-21**

Akterna

§ 81

Information från förvaltningschefen

**Omsorgsnämnden beslutar**

1. Informationen noteras till protokollet.

Förvaltningschef Mikael Björk informerar:

- Kvinnojouren Viljan har meddelat att de lägger ned verksamheten vid årsskifte. Arbete pågår.
- Kommunens skyddskommittéorganisation är nu fastställd
- Förvaltningschefen har påbörjat arbetet med organisering gällande förutsättningar för ett nytt äldreboende (styrgrupp, referensgrupp, tjänstemän och intresseorganisationer, ”politisk referensgrupp” etc). Förvaltningschefen återkommer med förslag.
- Ny fördelningsmodell flyktingmottagande
- Förvaltningen gör en genomgång av alla placeringskostnader
- Möten är inplanerade gällande boendeformer för socialpsykiatri
- ”Chefsdagen”- fortsatt ledarutveckling för kommunens alla chefer under hösten
- Arbetet med Kommunkompassen via Sveriges Kommuner och Landsting har påbörjats.
- Jessica Hedberg har anställts som ny controller fr o m mitten av augusti.
- Sjuklönekostnaderna är fortsatt höga, likaså övertidskostnaderna och konsultkostnaderna. Kostnaderna för vuxna missbrukare är låga + 4 miljoner kronor mot budget.
- Hemtjänsttimmar ligger högt, flera nya palliativa ärenden.
- Antal asylsökande har minskat drastiskt, men kommunplaceringarna kommer att öka.

**Beslutsexpediering 2016-06-21**

Akt



§ 82

Externt besök hos omsorgsnämnden- Information om projektet Back to business

**Omsorgsnämnden beslutar**

1. Informationen noteras till protokollet.

**Sammanfattning**

Mats Skalberg från Propus informerar om Back to business, en tjänst som omsorgsförvaltningen köper av företaget.

Medarbetarnas sjuk- och friskänmälningar samt anmälningar vid vård av barn sköts av Propus.

När en medarbetare har anmält att man är sjuk blir medarbetaren uppringd av en sjuksköteska i syfte att göra sjukskrivningen så kort som möjligt.

Medarbetaren, om man inte friskskriver sig, blir uppringd på dag 3, 7, 11, 15 och 28.

I jämförelse med de först fem månaderna av 2015 har sjukfrånvaron inom omsorgsförvaltningen ökat. Det är långtidssjukskrivningarna som har ökat. Korttidssjukfrånvaron har ökat endast marginellt, men är fortfarande hög.

**Beslutsexpediering**

Akt

§ 83

Revidering av hemsjukvårdsavtal

**Omsorgsnämnden beslutar**

1. Den föreslagna revideringen av hemsjukvårdsavtalet antas.

**Sammanfattning**

Gävleborgs kommuner tog över hemsjukvårds insatser på primärvårdsnivå 1 februari 2013. Länsledning välfärd har via en utsedd grupp medlemmar, som är företrädare för samtliga huvudmän uppdaterat hemsjukvårdsavtalet där avgränsningar och definitioner regleras.

Kommunen ansvarar för hemsjukvårdsinsatser på primärvårdsnivå för personer för personer fyllda 18 år som ges av distriktsköterska, sjuksköteraka, arbetsterapeut och sjukgymnast.

Landstinget ansvarar för all mottagningsverksamhet i primärvården och specialistsjukvård samt hembesök i öppenvård.

Avtalstiden är från och med den 1 juli 2016 till och med den 31 december 2018 med möjlighet till 4 års förlängning i taget.

**Beslutsunderlag**

Tjänsteskrivelse daterad den 17 maj 2016

Avtalsförslag daterat den 17 maj 2016

Protokollsutdrag omsorgsnämndens arbetsutskott § 150 daterat den 31 maj 2016

**Yrkanden**

Tommy Olsson (C): Den föreslagna revideringen av hemsjukvårdsavtalet antas.

**Propositionsordning**

Ordföranden ställer proposition om bifall eller avslag till Tommy Olssons yrkande. Ordföranden finner att omsorgsnämnden bifaller detta.

**Beslutsexpediering**

2016-06-21

Akt

Omsorgsförvaltningen för verkställande och befordran till rätt instans

§ 84

## Organisationsutredning för omsorgsförvaltningen

### Omsorgsnämnden beslutar

1. Förvaltningschefen får i uppdrag att sammanställa synpunkter på organisationsförslaget från respektive verksamhetsområde inom omsorgsförvaltningen.
2. Förvaltningschefen får i uppdrag att genomföra en risk- och konsekvensanalys av föreslagna förändringar.
3. Förvaltningschefen får i uppdrag att presentera en implementeringsplan för införandet av föreslagen organisation vari processen för att avveckla en förvaltning och bilda två nya förtydligas.
4. Förvaltningschefen får i uppdrag att utreda hur respektive förvaltning skall organiseras för att ytterligare stärka ledarskapet och förutsättningarna för ökad delaktighet.
6. Ovanstående uppdrag skall presenteras för omsorgsnämndens arbetsutskott 5 oktober 2016.
7. Begära ett yttrande från Kommunstyrelsen gällande förslaget på ny organisation.
8. Begära ett yttrande från utbildningsnämnden gällande förslaget att flytta Utvecklingscentrum till den föreslagna förvaltningen Stöd och arbete.
9. En utredning av huruvida den politiska nämndorganisationen skall förändras som en konsekvens av organisationsförslaget bör beredas i den av kommunfullmäktige inrättade demokratiberedningen.

### **Sammanfattning**

Omsorgsnämnden och dess verksamhetsområden står inför stora utmaningar kommande år. Det finns ett stort förändringstryck inom omsorgsförvaltningen och utvecklingsbehoven är stora samtidigt som det finns ett fortsatt effektiviseringsbehov för att nå en ekonomi i balans. En organisationsförändring ses som nödvändig för att stärka omsorgsnämndens förmåga att hantera nuvarande och kommande års utmaningar. Omorganisationen motiveras av att föreslagna strukturella förändringar skapar bättre förutsättningar för omsorgsnämnden och omsorgsförvaltningens medarbetare att erbjuda välfärd och tjänster till rätt kvalitet och kostnad.

Utredningen föreslår att omsorgsförvaltningen delas upp i två nya förvaltningar; *Vård och omsorg* samt *Stöd och arbete*. Till förvaltningen *Vård och omsorg* flyttas Äldreomsorg, Stöd och omsorg samt Handläggarenheten och till förvaltningen *Stöd och arbete* flyttas Individ- och familjeomsorg (IFO), Arbetsmarknadsenheten (AME) samt Integrationsverksamheten.

§ 84 forts.

## Organisationsutredning för omsorgsförvaltningen

Även Utvecklingscentrum samt övriga ungdomsinsatser såsom ESF-projektet föreslås organiseras under den föreslagna förvaltningen Stöd och arbete.

Inom respektive förvaltning skall befintliga centraliserade resurser där det är möjligt omfördelas för att stärka ledarskapet samt delaktigheten hos medarbetarna.

Initialt organiseras de nya förvaltningarna under Omsorgsnämndens ansvar med ett arbetsutskott för respektive förvaltning samtidigt som en utredning av motsvarande förändringar i nämndstrukturen lyfts in i demokratiberedningen.

### Beskrivning av ärendet

#### Bakgrund

Omsorgsnämnden beslutade den 9 mars 2016 (§ 36 ON 2016-03-09 diarienummer ON 0003/16) att uppdra åt förvaltningschefen att utreda och presentera ett förslag på en ny effektivare organisation av förvaltningen. Utredning och förslag ska presenteras på arbetsutskottet den 31 maj 2016.

En ny organisation ska:

- Skapa förutsättningar för kommande utmaningar
- Skapa förutsättningar för ett utvecklande ledarskap
- Skapa förutsättningar för cheferna att "äga sin verksamhet"
- Skapa förutsättningar för självstyrande grupper samt
- Skapa organisatoriska förutsättningar att öka produktiviteten och att sänka sjukfrånvaron.

#### Ökade behov

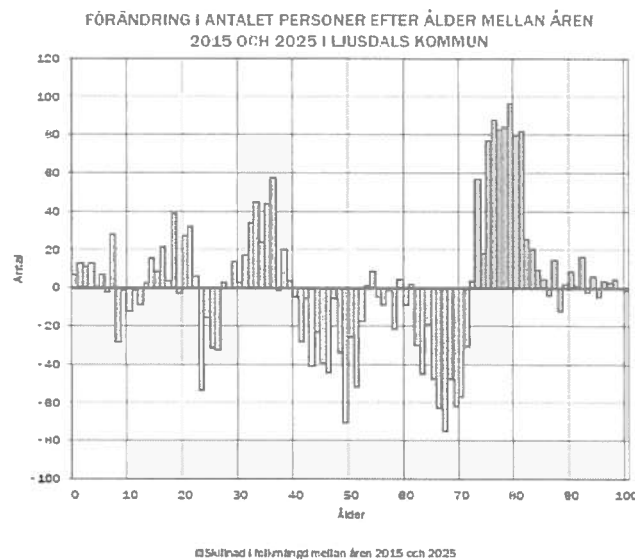
De senaste åren har präglats av ökade volymer inom samtliga av omsorgsnämndens verksamheter samtidigt som det ekonomiska underskottet ökat för varje år som gått sedan 2010. Under 2015 har antalet timmar beviljad hemtjänst ökat till rekordnivåer samtidigt som antalet placeringar av vuxna missbrukare var högre än någonsin. Därutöver har flyktingsituationen i Sverige inneburit att antalet placerade barn och ungdomar under omsorgsnämndens ansvar ökat mycket kraftigt. Ljusdals kommuns flyktningmottagande förutspås öka i takt med att Sverige beslutat att öka antalet kvotflyktingar med 163 %. I år förväntas försörjningsstödet i Ljusdals kommun öka då cirka 60 hushåll förväntas gå från försörjning via etableringsersättning till försörjningsstöd. Ungdomsarbetslösheten i Ljusdals kommun är mycket hög, i juli 2015 var 19,4 % av den registerbaserade arbetskraften mellan 18-24 år arbetslös vilket ska jämföras med snittet i riket på 12,9 %. Arbetslösheten som andel av utrikesfödda uppgick i juli 2015 till 45,0 % vilket skall jämföras med snittet i riket på 21,1 %.



§ 84 forts.

## Organisationsutredning för omsorgsförvaltningen

Ljusdal har en högre andel äldre i relation till den övriga befolkningen än genomsnittet i riket. Därutöver är den demografiska utvecklingen under kommande år en stor utmaning då andelen medborgare i Ljusdals kommun i arbetsför ålder minskar samtidigt som andelen i åldersgruppen 80-100 år ökar



Källa: Befolkningsprognos 2015 – 2025 Ljusdals kommun. Statisticon AB.

**Förändringstryck**

Inom omsorgsförvaltningen uttrycks behovet av att förändra den nuvarande organisationen. En samorganisering av flertalet verksamheter i en egen förvaltning skulle stärka helhetsperspektivet kring de individer som står långt ifrån den reguljära arbetsmarknaden. Utbildningsnämndens arbetsutskott beslutade den 22 februari 2016 att bland annat att utreda om Utvecklingscentrum skall vara placerad någon annanstans (diarienummer UN 0470/15). I risk- och konsekvensanalysen framgår:

***”Utvecklingscentrum annan placering***

*I samband med behandling av frågan om att flytta Utvecklingscentrums verksamheter bör det utredas om UC kanske ska tillhöra en annan förvaltning. UC har större samarbetspartners mot arbetslivet såsom AME, Närljus och Arbetsförmedling än vad de har mot grundskola och gymnasium.*

§ 84 forts.

## Organisationsutredning för omsorgsförvaltningen

*Styrkor och möjligheter med att flytta UC till lokaler som ligger mer centralt i Ljusdal:*

- *Elever får närmare till skolan då många kommer med tåg och buss. Det skulle också underlätta för föräldrar som har barn på förskolor*
- *Närmare kontakt med samarbetspartners såsom AF, AME, Närljus och Försäkringskassan*
- *Positivt för Särvox att ha utbildningen i lokaler som ligger centralt i Ljusdal*
- *Både Närljus och AME har uttryckt att det är önskvärt med ett närmare samarbete, både lokalmässigt och organisatoriskt*
- *Om UC organiseras närmare arbetsmarknadsenheten underlättar det samordning och planering för de vuxna brukarna*

*Svagheter och hinder som identifierats gällande flytt av UC:*

- *Lokalerna måste vara väl anpassade. Stor yta krävs och varierande storlek på undervisningslokaler*
- *Samarbetet med gymnasiet försvåras”*

Ledarskapet är en viktig faktor för att Ljusdals kommun skall klara av att hantera kommande års utmaningar. En viktig del i ledarskapet är förmågan att skapa delaktighet bland respektive enhets medarbetare. Förvaltningschefen har deltagit i flera dialogmöten med bland annat enhetschefer inom äldreomsorg, enhetschefer inom stöd och omsorg samt tagit del av mail med förslag på hur fokus bör flyttas från centralisering till ökad delaktighet och ökat administrativt stöd för att skapa förutsättningar för ledarskapet.

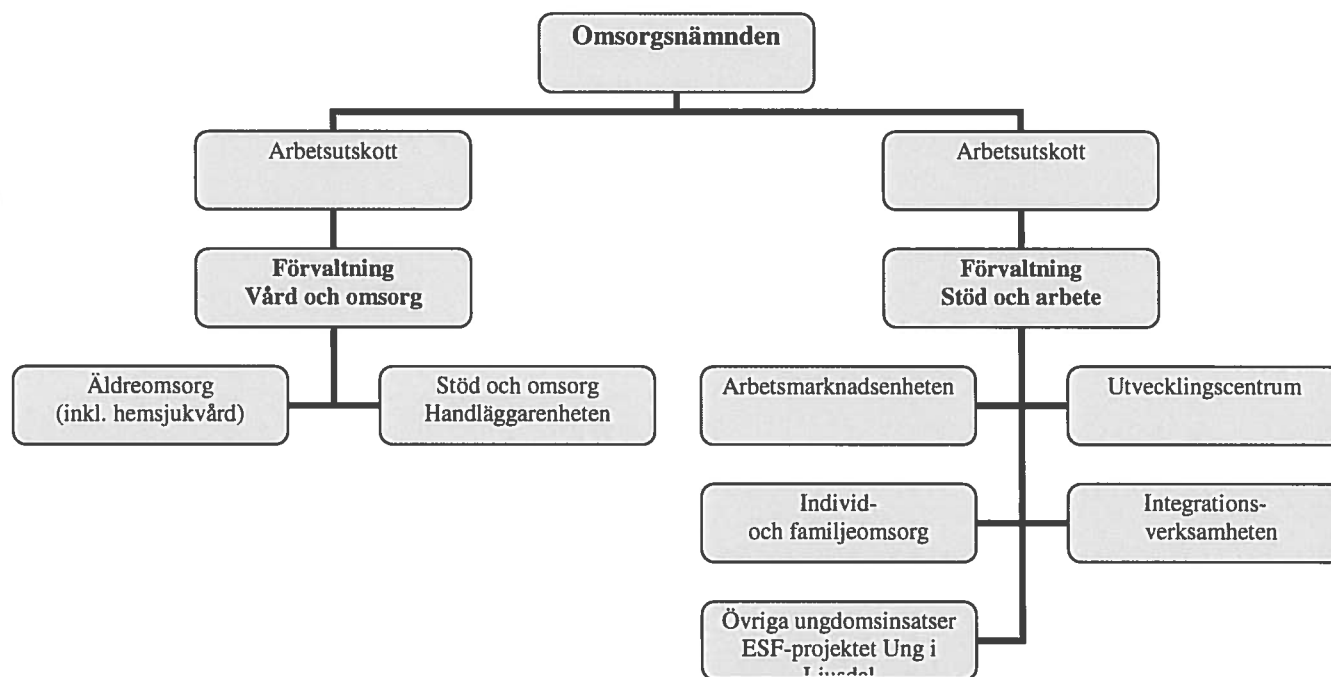
Verksamhetsområdena inom förvaltningsorganisationerna bör anpassas så att de möjliggör för ansvarig verksamhetschef att utveckla strategier och utvecklingsplaner på övergripande nivå samtidigt som tid frigörs att coacha och stödja enhetscheferna. Från första linjens chefer påtalas att det finns ett behov av att förändra förvaltningsorganisationen, verksamhetsorganisationen samt omfördela befintliga resurser, exempelvis genom att tillföra administrativt stöd för enhetscheferna för att skapa förutsättningar för enhetschefen att fokusera på ledarskapet och utvecklings av verksamheten.

Medarbetarna inom hemtjänsten i Ljusdal har via en skrivelse till förvaltningschefen den 22 april 2016 uttryckt en önskan om att få ett ökat inflytande över sin arbetsdag och tror att omsorgsförvaltningen genom att fördela ut ansvar och resurser till enhetschefen och medarbetarna närmast kommer skapa ökad arbetsglädje, ökad delaktighet samt minskad sjukfrånvaro.

§ 84 forts.

## Organisationsutredning för omsorgsförvaltningen

### Förslag ny organisation



Förvaltningschefen inom omsorgsförvaltningen föreslår att dagens omsorgsförvaltning avvecklas och ersätts av två nya förvaltningar med två förvaltningschefer under omsorgsnämnden. Äldreomsorg (inklusive hemsjukvård), Stöd och omsorg samt handläggarenheten flyttas till förvaltningen Vård och omsorg. Individ- och familjeomsorg (IFO), Arbetsmarknadsenheten (AME) samt Integrationsverksamheten flyttas till förvaltningen Stöd och arbete. Kostservice föreslås flytta till samhällsutvecklingsförvaltningen och därigenom fortsätta utvecklingen med att effektivisera produktionen samt fortsätta utreda kostnad per portion, organisation och strategier för att öka andelen lokalproducerade och ekologiska varor.

Under omsorgsnämnden föreslås för resten av mandatperioden två arbetsutskott som bereder respektive förvaltnings ärenden till omsorgsnämnden. Vidare bör frågan om huruvida nämndestrukturen skall förändras efter innevarande mandatperiod eller inte lyftas in i demokratiberedningen.

Dagens verksamhetsområde Äldreomsorg och stöd och omsorg bör fördelas på två verksamhetsområden. Äldreomsorg föreslås bli ett eget verksamhetsområde samtidigt som förvaltningen önskar utreda förutsättningarna att sammanföra dagens verksamhetsområde Handläggarenheten med Stöd och omsorg för att på så sätt nå ett ökat fokus på LSS-frågor. Ovanstående förslag löser inte Ljusdals kommuns kommande utmaningar med det skapar strukturella förutsättningar för det. Genom att omfördela dagens resurser i syfte att tillföra chefsstöd, öka delaktigheten hos medarbetarna samt renodla en förvaltning som enbart kommer att arbeta med socialt stöd, integration och arbetsmarknadsfrågor står Ljusdals

§ 84 forts.

## Organisationsutredning för omsorgsförvaltningen

kommun bättre förberedd för de utmaningar som finns idag och de utmaningar som väntar runt hörnet.

### Beslutsunderlag

Tjänsteskrivelse daterad den 6 juni 2016

Protokollsutdrag omsorgsnämndens arbetsutskott § 147 daterat den 31 maj 2016

### Yrkanden

Kennet Hedman (M), Tommy Olsson (C), Ove Schönning (S) och Maud Jonsson (L): Bifall till förvaltningschefens förslag.

### Propositionsordning

Ordföranden ställer proposition om bifall eller avslag till Kennet Hedmans m fl yrkande. Ordföranden finner att omsorgsnämnden bifaller detta.

### Beslutsexpediering 2016-06-21

Akt

Förvaltningschefen för verkställande



§ 85

Verksamhetsredovisning - handläggarverksamheten 2016

Omsorgsnämnden beslutar

1. Informationen noteras till protokollet.

**Sammanfattning**

**ÄLDREOMSORG**

**•Vård och omsorgsboende**

Under första kvartalet 2016 så är det 24 vård och omsorgsboenden som erbjudits. Det är 5 personer som tackat nej på grund av fel ort. Det händer allt mer och mer att kunder tar tillbaka sin ansökan då man tycker att man blivit piggare och klarar sig med hemtjänstinsatser. Kanske ansökte man om boende direkt efter en sjukhusvistelse men allt eftersom tiden går blir man piggare.

Det har inte varit något betalningsansvar för medicinskt utskrivningsklara patienter sedan september 2015.

**•Uppföljning av hemtjänsttimmar**

Från januari 2016 till och med april 2016 har hemtjänsttimmarna varierat mellan 12 484 timmar i januari till 12 536 timmar i april. Som mest var det 12 788 timmar i mars men då var det 21 fler kunder än i januari som hade insatser.

Budget för hemtjänsttimmar under 2016 är 12 000 timmar/månad.

För att försöka hålla timmarna enligt lagd budget jobbar handläggarenheten med att prioritera uppföljningar. Försöker också minimera antalet tillsynstillfällen/dag hos kunder bland annat genom att byta ut insatsen tillsyn mot ett telefonsamtal, i de fall detta är möjligt utifrån kunds hälsotillstånd och medföljande omvårdnadsbehov.

Insatsen Trygg hemgång innebär att en kund planeras hem från sjukhus med massiva insatser från Trygg hemgång dagtid samt från hemtjänstgrupp kvällar, helger. Den tiden redovisa inte i statistiken för hemtjänsttimmar.

Efter tre dagar gör biståndshandläggaren en uppföljning och ofta kan timmarna minskas ner och handläggaren fattar ett nytt hemtjänstbeslut. Eftersom de som beviljas trygg hemgång är de som är mest sjuka/svaga och var de som ofta beviljades korttidsplats förr, så kan det bli hemtjänstinsatser 5-6 gånger/dag och även nattbesök som beviljas.

Efter senast tre veckor görs en ny uppföljning och då sker ofta en minskning på frekvensen av insatser. Det är efter den 3:e dagens uppföljning av Trygg hemgång som antalet hemtjänsttimmar kommer över i den "vanliga" hemtjänststatistiken.

Enligt undertecknad så kan en förklaring att hemtjänsttimmarna ökat märkbart sedan 2014 till och med nu kan vara att vi införde ett nytt arbetssätt -hem istället för korttids- och då att antalet timmar idag jämförs med timmarna 2014 då kunder med stort omvårdnadsbehov

§ 85 fors.

## Verksamhetsredovisning - handläggarverksamheten 2016

beviljades korttids. Vid uppräknig av hemtjänsttimmar som gjordes inför 2015 skulle vi tagit detta i beaktande utöver den procentuella uppräknigen/år. Någon annan förklaring kan undertecknad inte ge då de ärendegenomgångar som gjorts (slumpvis) inte visar på att biståndhandläggarna beviljar mer insatser än vad som det är behov av samt att de allra flesta i vår målgrupp inte vill ha en massa olika människor i sitt hem till att utföra det man själv klarar.

Handläggarna tycker att ansökan om Egenvård ökat rätt mycket och när det är utfärdat av fysioterapeut kan det bli mycket tid om insatsen kräver till exempel gångträning. Det har även varit en del palliativa ärenden som hemtjänsten haft under 1a kvartalet.

Enligt uppgifter från samordningssjuksköterska tillika projektledare för Trygg hemgång så är det 5 lediga korttidsplatser vid dagens datum. Det är 30 personer anmälda till korttidsplats från sjukhuset till och med maj månad och det har främst varit palliativa ärenden eller svårt demenssjuka. Kan också vara så att det inte gått att lösa hemsituationen med hjälpmedel då det var för trångt etc.

Det är 33 personer har beviljats korttids hemifrån-till och med maj- och som behöver antingen akut korttids eller extra korttidsdagar mellan växelvårdsperioden. Samordningssjuksköterskans uppfattning är att det är lättare nu att ordna en plats till någon som har ett akut behov av korttids eller som önskar extra korttidsdagar än det var innan projektet Trygg hemgång. Det finns ofta lediga platser nu, det gjorde det i stort sett aldrig förr.

Fyra personer har fått korttids beviljat efter Trygg hemgång, men inte i direkt anslutning till trygg hemgång, utan det är något nytt har tillkommit till exempel en stroke. De flesta har dock kunnat komma hem igen. Trygg hemgång har haft 55 kunder hittills. Bedömningen är att 18 personer skulle fått korttidsplats beviljat om trygg hemgång inte funnits. Nattpatrullen upplever att de får mindre ärenden/nattbesök nu efter att Trygg hemgång startade.

### STÖD OCH OMSORG

Under första kvartalet har det inkommit åtta nya ärenden till LSS handläggarna. Fem ärenden enligt Sol inom området socialpsykiatri samt tre ärenden enligt LSS i form av avlösarservice och stödfamilj samt elevhemsboende och ledsagning.

En - för LSS-handläggarna och Omsorgsnämnden - ny form av ärende har uppstått. Två ansökningar (kommer ev. en tredje) om elevhemsboende har inkommit från elever som av utbildningsförvaltningen blivit beviljad skolgång (grundskola) på annan ort. Skolan Dammsdal ligger i Vingåker och är specialiserad på elever inom autismspektrat och kan erbjuda en helhetslösning med skola och boende under elevens skoltid. Kostnaden för ett elevhemsboende under ett läsår kommer att bli ca 1,6 miljoner.

En känsla som undertecknad och LSS handläggare har är att det blivit allt fler svåra ärenden dels inom socialpsykiatrin men även inom LSS området. I vissa ärenden sker samverkan mellan LSS handläggare och IFO.

§ 85 forts.

## Verksamhetsredovisning - handläggarverksamheten 2016

### FÄRDTJÄNST

Färdtjänsthandläggaren har under första kvartalet fattat följande beslut:

Korttidsresor: 23 totalt (10 förlängningar 13 nya)

Färdtjänst: 82 totalt (47 förlängningar 35 nya)

Riksfärdtjänst 22 totalt (17 förlängningar 5 nya)

### AVGIFTSHANDLÄGGNING

Sedan nya avgiftsbeslut för 2016 skickades ut har det inkommit fyra överklagningar om avgiften som besvarats och skickats vidare till Förvaltningsrätten.

### ANHÖRIGSTÖD

Har haft 12 nya besök angående anhörigavlösning sedan januari fram till nu. Tre av dessa 12 har tyvärr hunnit avlida. Detta kan ses som ett tecken på att anhörigstöd kommer in i ett sent skede. Anhörigkonsulenten tar alla tillfällen i akt att marknadsföra denna service.

Vissa besök har resulterat i att den anhörige kommit med i samtalsgrupp. Just nu är det 8 par som använder sig relativt regelbundet av avlösning i hemmet.

Anhörigkonsulenten har haft tre anhöriggrupper under våren: psykisk ohälsa och två grupper inom neuropsykiatri (föräldrar till barn med olika diagnoser). Som det ser ut i nuläget är det två av dessa grupper som fortsätter till hösten på kvällstid.

Två grupper har startat i maj för anhöriga till demenssjuka, i samarbete med demenssköterska, anhörigkonsulent och demensföreningen.

### TRESERVATES

Sen november 2015 har två av administratörerna (samt en personal från IFO) ingått i en arbetsgrupp för upphandling av eventuellt nytt verksamhets/data system

Det har förutom ordinarie arbetsuppgifter varit en stor arbetsuppgift som intensifierats under våren och arbetet har då skett i Gävle två dagar/vecka.

### Beslutsunderlag

Tjänsteskrivelse daterad den 30 maj 2016

### Beslutsexpediering 2016-06-21

Akt

§ 86

Sociala samfunder 2016

**Omsorgsnämnden beslutar**

1. Ansökan ska göras till länsstyrelsen Gävleborg om att få använda hela kapitalet i Järvsö Sociala samfond och inte enbart avkastningen.
2. Ge förvaltningens ansvariga för de sociala samfunderna i uppdrag att författa denna ansökan.

**Beskrivning av ärendet**

Det finns i länsstyrelsens regelverk för fonder och stiftelser en möjlighet att – då utdelning ur fonden inte har kunnat göras på fem år på grund av låg avkastning – ansöka om att få disponera hela kapitalet som finns i fonden. Om en sådan ansökan beviljas disponerar omsorgsnämnden över summan och kan fördela kapitalet som de så önskar så länge fondens stadgar följs.

En ansökan om en sådan hantering kan enbart göras när ingen utdelning ur fonden har gjorts på fem år och så är fallet när det gäller Järvsö Sociala samfond. Gällande de Sociala samfunderna för Färila, Ljusdal och Los har utdelning gjorts under 2013 och därför är det ännu inte aktuellt med liknande ansökningar för dessa.

**Beslutsunderlag**

Tjänsteskrivelse daterad den 17 maj 2016

Protokollsutdrag omsorgsnämndens arbetsutskott § 151 daterat den 31 maj 2016

**Yrkanden**

Tommy Olsson (C): Bifall till förvaltningens förslag.

**Propositionsordning**

Ordföranden ställer proposition om bifall eller avslag till Tommy Olssons yrkande. Ordföranden finner att omsorgsnämnden bifaller detta.

**Beslutsexpediering 2016-06-21**

Akt

Omsorgsförvaltningen för verkställande

§ 87 forts.

## Redovisning av delegeringsbeslut omsorgsförvaltningen 2016

### Omsorgsnämnden beslutar

1. Omsorgsnämnden har tagit del av informationen.

### **Sammanfattning**

Listor redovisas, daterade den 7 juni 2016, över delegeringsbeslut fattade i maj 2016 enligt socialtjänstlagen (SoL) inom äldreomsorg och stöd och omsorg, enligt lagen om särskilt stöd till vissa funktionshindrade (LSS) inom stöd och omsorg samt över delegeringsbeslut inom individ- och familjeomsorgen avseende utredning och behandling, ekonomiskt bistånd/försörjningsstöd enligt SoL, lagen om vård av missbrukare i vissa fall (LVM) och lagen med särskilda bestämmelser om vård av unga (LVU).

### **Beslutsexpediering 2016-06-21**

Akt

§ 88

Sociala insatsgrupper

Omsorgsnämnden beslutar

1. Har tagit del av informationen om sociala insatsgrupper.
2. Omsorgsförvaltningen får i uppdrag att inleda arbete med sociala insatsgrupper och underteckna den avsiktsförklaring som Polisen har för detta ändamål.

**Sammanfattning**

Sociala insatsgrupper har utvecklats och provats i ett antal kommuner runt om i Sverige. Gruppernas grundläggande syfte är att förebygga rekrytering av unga till kriminella gäng samt underlätta för kriminellt etablerade ungdomar att lämna den livsstilen. Grupperna utgörs i princip av samverkande professioner från polisen, socialtjänsten och skolan. Målgrupp för arbetet kan även vara personer som riskerar rekryteras till våldsbejakande extremism.

Polisen har en överenskommelse gällande SIG i form av en avsiktsförklaring som i nuläget (2016-05-27) Söderhamn och Hudiksvall skrivit på.

Följande frågor behöver besvaras innan man kan skriva på:

- Arbetet inleds lämpligen med en behovsinventering. Finns någon sådan gjord här? Socialtjänsten har en bild av problematiken och de personer det rimligen gäller.
- Anser kommunen att det finns behov av SIG-verksamhet? Ja, säger VC IFO.
- Finns resurser att utse en samordnare inom kommunens socialtjänst? Ja, VC IFO.
- Finns en styrgrupp som motsvarar deltagare och verksamhet i SIG och som har mandat att besluta i frågor som rör SIG? Polisen kan bjudas in till ordinarie ledningsgrupp.

Enligt detta är vi klara att skriva under avsiktsförklaringen och inleda arbete med sociala insatsgrupper.

**Beslutsunderlag**

Tjänsteskrivelse daterad den 27 maj 2016

Avsiktsförklaring daterad den 1 april 2016

Sociala insatsgrupper – bakgrund och förslag daterad den 16 maj 2016

**Beslutsexpediering 2016-06-21**

Akt

Omsorgsförvaltningen för verkställande